

Ústav sociální péče Lidmaň, příspěvková organizace

Lidmaň 91, 395 01 Pacov, IČO: 00511668



Výroční zpráva o činnosti a hospodaření za rok 2009

Obsah

- I. Sídlo organizace**
- II. Poskytované služby**
- III. Vznik a postavení organizace**
- IV. Poslání, zaměření a činnost organizace**
- V. Stavebně technické uspořádání**
- VI. Organizační struktura a zaměstnanci**
- VII. Základní personální údaje a vzdělávání zaměstnanců**
- VIII. Hospodaření organizace**
- IX. Vedení organizace, kontakty**
- X. Další aktivity organizace**
- XI. Základní údaje o klientech**
- XII. Pracoviště a chráněná pracoviště klientů**
- XIII. Akce v roce 2009**

I. Sídlo organizace

Název : Ústav sociální péče Lidmaň, příspěvková organizace

Zřizovatel: kraj Vysočina

Adresa : Lidmaň 91, 395 01 Pacov

IČO : 00511668

II. Poskytované služby

1. Domov pro osoby se zdravotním postižením
2. Chráněné bydlení

III. Vznik a postavení organizace

Organizace zapsaná u obchodního rejstříku vedeného Krajským soudem v Českých Budějovicích dne 1.1.2003. Zřizovatelem organizace je kraj Vysočina.

Na základě zřizovací listiny ze dne 7.4.2003 včetně dodatků č.1 – 6 k uvedené zřizovací listině a na základě rozhodnutí vydaného Krajským úřadem kraje Vysočina, odbor sociálních věcí a zdravotnictví ze dne 12.9.2007 poskytuje organizace sociální služby v **domově pro osoby se zdravotním postižením** a na základě rozhodnutí vydaného Krajským úřadem kraje Vysočina, odbor sociálních věcí a zdravotnictví ze dne 14.12.2009 poskytuje sociální službu **chráněné bydlení**.

Právní forma organizace je příspěvková organizace.

Organizace je samostatnou účetní jednotkou s vlastními účty, hospodaří s majetkem a finančními prostředky přidělenými ze státního rozpočtu, od zřizovatele, dále s dary a příspěvky od právnických a fyzických osob a s prostředky svých fondů.

Organizace vystupuje v právních vztazích svým jménem a nese odpovědnost z nich vyplývající. Při plnění svých úkolů se řídí obecně závaznými právními předpisy a pokyny zřizovatele.

IV. Poslání, zaměření a činnost organizace

1. Služba: domov pro osoby se zdravotním postižením

Poslání:

Prostřednictvím pobytové služby poskytovat pomoc a podporu osobám v nepříznivé sociální situaci, v případě, že jim tuto pomoc nelze zajistit v přirozeném sociálním prostředí.

Principy:

- zachovávat důstojnost uživatelů, posilovat jejich sociální začleňování.
- vycházet z individuálních potřeb uživatelů služby, respektovat jejich svobodnou volbu, nezávislost a dodržovat jejich práva

- podporovat zachování a udržování dosavadního běžného způsobu života uživatelů, vytvářet podmínky pro využívání dostupných veřejných institucí
- Podporovat přirozené vztahové vazby uživatele a podporovat je při zapojování do místního společenství a života společnosti

Cíle:

- postupné snižování míry podpory uživatelů služby, motivovat uživatele k rozvoji soběstačnosti
- podporovat samostatné rozhodování uživatelů o vlastním životě
- zapojovat uživatele do veřejného života - využívání běžně dostupných služeb,
- posilovat sociální začleňování uživatelů, zajišťovat přípravu uživatelů na uplatnění v běžném životě a na trhu práce
- poskytovat bydlení pro uživatele, které se co nejvíce přibližuje domácímu prostředí, vytvářet podmínky pro zachování soukromí uživatelů
- podporovat zájmy uživatelů o společenské kontakty
- zajišťovat zvyšování kvality veškerých poskytovaných služeb
- zajišťovat péči o zaměstnance – vzdělávání, výcviky, supervize, odborná pomoc

Okruh osob, kterým je služba určena:

Osoby mobilní až částečně mobilní s lehkou až těžkou mentální retardací, popř. s kombinovanými vadami, kteří z důvodu zdravotního postižení vyžadují pravidelnou pomoc jiné fyzické osoby, kteří ukončili povinnou školní docházku a přípravu na povolání nebo se nemohou pro své zdravotní postižení připravovat na povolání a potřebují pobytové služby, protože jim nelze potřebnou péči zajistit prostřednictvím podpory rodiny nebo pomocí terénních služeb v dosavadním prostředí. Horní hranice věku není omezena.

Služba není určena pro:

- Osoby těžce zrakově postižené
- Osoby trvale ležící
- Osoby s psychiatrickou diagnózou, které se ve svém chování projevují agresivně, narušují kolektivní soužití
- Osoby závislé na alkoholu, drogách a hracích automatech

2. Služba: chráněné bydlení

Činnost nové služby v ÚSP Lidmaň byla zahájena zkušebně v červnu 2009 v pronajatém bytě v Černovicích. v budově bývalé dětské ozdravovny. Bydlí zde 2 klienti, mají k dispozici 2 pokoje, kuchyň a sociální zařízení. Oba trvale pracují u MěÚ Černovice.

Poslání

Podpora samostatnosti a nezávislosti uživatelů, zajištění bydlení v přirozeném prostředí. Podpora při začleňování se do běžného života, při upevňování a rozvíjení pracovních dovedností, osobních a společenských návyků.

Cíle

- Poskytování služby, která umožňuje lidem s postižením žít životem co nejvíce podobným životu jejich vrstevníků
- Maximální rozvoj samostatnosti uživatelů, podpora svobodné vůle, rozhodování o způsobu a stylu vlastního života, uplatňování vlastních práv, snižování závislosti na pomoci jiných
- Podpora při zvládnutí užívání veřejně dostupných služeb.
- Vedení domácnosti velmi podobné běžné domácnosti, hospodaření s penězi, příprava stravy.
- Podpora v navazování a udržování mezilidských vztahů, styku s rodinou a známými, vytváření pocitu jistoty, bezpečí, domova.
- Integrace na trhu práce.

Okruh osob, pro které je služba určena

Uživatelé – osoby s lehkým až středním mentálním postižením, kteří ukončili povinnou školní docházku

Okruh osob, pro které není služba určena

- Osoby těžce zrakově a tělesně postižené
- Osoby s psychiatrickou diagnózou, které se ve svém jednání projevují agresivně, narušují kolektivní soužití
- Osoby závislé na alkoholu, drogách a hracích automatech

Zásady činnosti

- Individuální přístup – míra podpory je přizpůsobována potřebám, přáním a schopnostem uživatelů
- Partnerský přístup – s uživatelem je jednáno jako s rovnocenným partnerem s ohledem na jeho individuální potřeby
- Důraz na schopnosti uživatelů – posilování samostatnosti klientů, respektování volby
- Využívání běžných zdrojů společnosti

V. Stavebně technické uspořádání, služby

Provoz ÚSP Lidmaň – **domov pro osoby se zdravotním postižením** - je realizován v devíti budovách dispozičně uspořádaných a upravených pro konkrétní činnosti.

Objekt č. 1 - Budova bývalé školy :

V suterénu je vodárna, sklady, dílna údržby, elektrorozvodna a dílna klientů.

V přízemí je kuchyně, jídelna, sklady potravin a šatna kuchařek

V prvním patře jsou kanceláře a tělocvična klientů.

V podkroví jsou 3 jednolůžkové pokoje klientů, sociální zařízení, kuchyňka, sklady.

Objekt č. 2 – Budova typu OKAL – ubytovna uživatelů služby

V bezbariérovém objektu je 8 jednolůžkových a 2 dvoulůžkové pokoje. Pracovna personálu, kuchyňka, denní místnost, sklady, jídelna, šatna, sušárna prádla a 5x sociální zařízení.

V druhé části budovy je kotelna a uhelna.

V půdní vestavbě je herna, počítače pro klienty připojené na internet.

Objekt č.3 - budova typu OKAL – ubytovna uživatelů služby

V bezbariérovém objektu je 11 jednolůžkových a 2 dvoulůžkové pokoje, pracovna personálu, sklady, denní místnost, jídelna, kuchyňka, šatna a soc. zařízení.

V podkroví je vybavená garsoniéra pro 1 uživatele.

Objekt č. 4 – ubytovna uživatelů služby

Objekt je zděný. V suterénu je prádelna, sušárna, mandlovna, soc.zařízení, dílna údržby, sklady a garáž.

Ve zvýšeném přízemí je ordinace, sklady, kancelář vedoucího bydlení, soc.zařízení, šatny, kuchyňka, jídelna, denní místnost, vícelůžkové ložnice a terasa.

Nově jsou zde vybudovány 2 garsoniéry pro páry klientů.

V prvním patře jsou denní místnosti, sklady, sociální zařízení, jídelny, kuchyňka, 3 třílůžkové pokoje, 1 dvoulůžkový a 2 vícelůžkové pokoje.

V podkroví je 11 jednolůžkových a 2 dvoulůžkové pokoje, denní místnost, kuchyňka, jídelna, sociální zařízení a sklady.

Objekt č. 5 – ubytovna uživatelů

Zděný bezbariérový objekt. Je zde 2 jednolůžkové a 2 dvoulůžkové pokoje, šatna, denní místnost, prádelna, sklady, soc.zařízení, terasa, místnost personálu

Objekt č. 6 – ubytovna uživatelů

Zděný bezbariérový objekt. Jsou zde 4 jednolůžkové pokoje, šatna, denní místnost, prádelna, sklady, soc.zařízení, terasa, místnost personálu

Objekt č. 7 – ubytovna uživatelů

Zděný bezbariérový objekt. Je zde 5 jednolůžkových pokojů, šatna, denní místnost, prádelna, sklady, soc.zařízení, terasa.

Objekt 8. a 9 – garáže a dílna údržby.

Provoz ÚSP Lidmaň - **Chráněné bydlení** - je realizována v pronajatém domě v Černovicích – městě vzdáleném 6 km západně od Lidmaně.

Dům je majetkem MěÚ Černovice. Je v areálu bývalé dětské ozdravovny, která byla před několika lety zrušena. ÚSP Lidmaň má s MěÚ Černovice uzavřenou nájemní smlouvu na podkroví domu.

V podkroví domu jsou 2 velké pokoje, jeden pokoj menší, který slouží jako společná obývací místnost s kuchyňkou, WC+ koupelna, chodba, kde je umístěna pračka, půdní prostory využitelné jako skládky a sušárna prádla. V každém pokoji je samostatné plynové topení.

Pozemky v areálu ústavu :

ÚSP užívá pozemek o výměře 16485 m². Z toho 6870 m je pozemek cizích vlastníků a 950 m² je majetkem Pozemkového fondu ČR. Zřizovatel má s vlastníky uzavřeny nájemní smlouvy.

VI. Organizační struktura a zaměstnanci

Ústav je příspěvkovou organizací. V čele ústavu je ředitel. Zástupcem ředitele je vedoucí ekonomického úseku.

1. úsek bydlení uživatelů služby

Činnost úseku řídí vedoucí úseku bydlení a kontroluje ředitel ústavu.

Obyvatelé ústavu jsou rozděleni do skupin podle míry mentálního postižení. Úsek zahrnuje činnost pracovníků sociální péče a ošetřovatelů. Garantuje veškerou činnost zaměřenou na rozšiřování vědomostí, dovedností a návyků, fixaci získaných společenských a pracovních návyků realizovanou v ústavu, dále činnost pracovní, rekreační a zájmovou. Zajišťuje komplexní ošetřovatelskou péči. V čele každého oddělení je vedoucí oddělení, který vede oddělení po stránce organizační a hospodářské.

2. úsek ekonomický

Činnost úseku řídí vedoucí ekonomického úseku a kontroluje ředitel ústavu.

Činnost úseku řídí, kontroluje, organizuje a deleguje ředitel ústavu. Ekonomický úsek zajišťuje finanční hospodaření příspěvkové organizace. Účetnictví vede podvojným způsobem podle právních předpisů, které zajišťují předepsaný způsob evidence majetku, pohledávek a závazků a zodpovídá za

ně. Pro zajištění úplné, správné a přehledné evidence koordinuje se všemi organizačními úseky navzájem. Sestavuje, předkládá a kontroluje roční finanční plán v souladu s metodickými pokyny zřizovatele kraje Vysočina.

Součástí ekonomického úseku:

- a) **ekonomická účtárna** - zajišťuje v plném rozsahu účetní agendu ústavu, vede archiv ústavu
- b) **mzdová účtárna** - zajišťuje v plném rozsahu platovou agendu ústavu, včetně povinných odvodů z platů, v plném rozsahu zajišťuje personální agendu ústavu
- c) **evidence majetku** - vede veškerou evidenci nemovitého a movitého majetku ústavu, provádí označování majetku, vyhotovuje vyřazovací protokoly a místní seznamy a zajišťuje inventarizaci majetku
- d) **pokladna** - zajišťuje vedení pokladní služby v souladu s platnými předpisy, vede evidenci cenin a provoz telefonní ústředny
- e) **autoprovoz** – zajišťuje dopravu pro účely zásobování ústavu, převoz klientů a zaměstnanců, zajišťuje údržbu vozového parku, vede evidenci dopravy včetně spotřeby PHM

3. úsek hospodářský

Činnost úseku řídí, organizuje a kontroluje vedoucí hospodářského úseku a kontroluje ředitel ústavu.

- a) **MTZ** - provádí kompletní zásobování ústavu spotřebním materiálem, vede sklad prádla, OOPP, lůžkovin včetně předepsané evidence a vede sklady materiálu a zodpovídá za řádnou evidenci materiálu
- b) **oddělení údržby** – zajišťuje kompletně údržbu stavební, elektro a zámečnickou
- c) **oddělení prádelny** – zajišťuje praní, sušení, žehlení a opravy prádla v ústavu pro klienty s nejvyšší mírou postižení.
- d) **kotelny** – zajišťuje hospodárný provoz vytápěcích zařízení ústavu
- e) **oddělení stravování** – ve spolupráci s úsekem zdravotním zajišťuje přípravu jídel formou celodenního stravování, včetně diet, zpracovává návrh jídelního lístku, vystavuje výdejky potravin, zajišťuje dodávky surovin a vede sklad potravin, dodržuje hygienický plán.

4. sociální úsek

Činnost úseku zajišťuje sociální pracovnice a kontroluje ředitel ústavu.

Zabezpečuje sociální a sociálně právní záležitosti klientů zařízení. Poskytuje sociální pomoc, zpracovává písemné údaje a účastní se jednání v zájmu klientů. Zajišťuje podklady pro rozhodnutí o pobytu a podklady pro výpočet úhrad. Zajišťuje účetní agendu úhrad, kapesného a osobních účtů klientů. Provádí metodickou a poradenskou činnost. Spolupracuje s ekonomickým úsekem.

5. zdravotní úsek

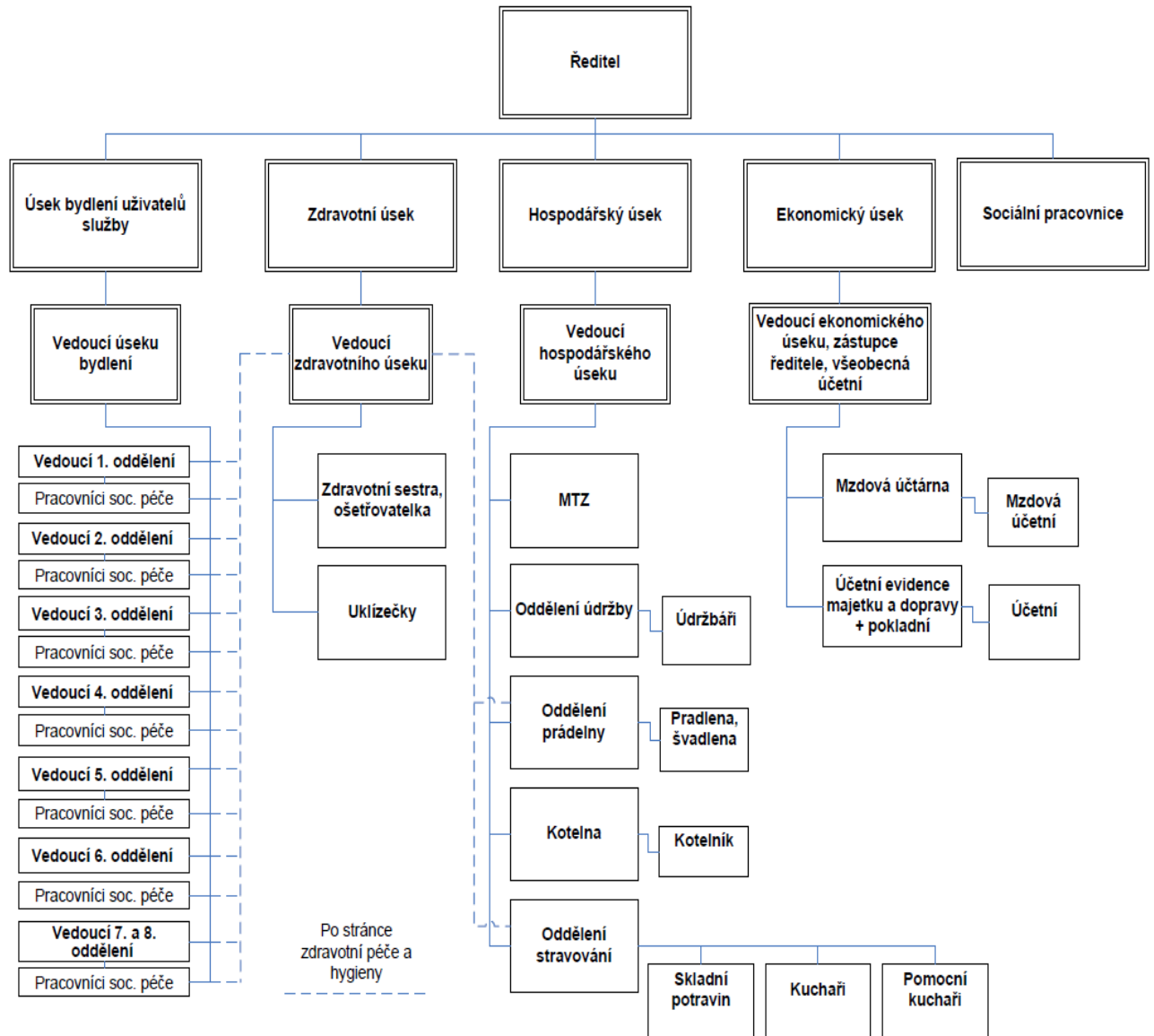
V čele úseku je vedoucí zdravotního úseku a úsek kontroluje ředitel ústavu

Vedoucí zdravotního úseku ve spolupráci s lékaři zajišťuje specializovanou ošetrovatelskou péči o obyvatele ústavu. Kontroluje úsek stravování a úklid ústavu. Provádí metodickou a poradenskou činnost. Odpovídá za kontrolu a dodržování hygieny v ústavu.

Lékařská péče

ÚSP má uzavřenou smlouvu s praktickým lékařem a psychiatrem. Praktický lékař ordinuje v Lidmani každý čtvrtek, psychiatr přijíždí 1x za 2 týdny, podle potřeby častěji. K zubnímu lékaři klienti dojíždějí do Kamenice nad Lipou. Někteří klienti přešli k jinému zubnímu lékaři do Černovic.

Organizační schéma Ústavu sociální péče Lidmaň, příspěvkové organizace



VII. Základní personální údaje a vzdělávání zaměstnanců

K 31.12.2009 pracovalo v ÚSP Lidmaň 62 zaměstnanců. V přímé péči pracuje 43 pracovníků, 6 z nich je vyčleněno na noční směny.

Členění zaměstnanců podle věku a pohlaví – 31.12.2009

	ženy	Muži	Celkem	%
Do 20 let	0	0	0	0
21 – 30 let	3	2	5	8
31 – 40 let	14	0	14	22
41 – 50 let	14	7	21	34
51 – 60 let	11	8	20	32
61 a více let	3	0	3	4
Celkem	45	17	62	100
%	72	28	100	

Členění zaměstnanců podle vzdělání

Dosažené vzdělání	Ženy	muži	celkem	%
Základní vzdělání	2	0	2	3
Střední odborné s výučním listem	25	2	27	44
Střední odborné s maturitou a výučním listem	3	2	5	8
Úplné střední všeobecné	0	0	0	0
ÚSO	14	8	22	36
Vyšší odborné	0	2	2	3
Vysokoškolské	1	3	4	6
celkem	45	17	62	100

Složení zaměstnanců podle profesí k 31.12.2009

THP	5
SZP	1
NZP	2
PZP	0
Vychovatel	0
Pracovník sociální péče	41
Sociální pracovník	1
Stravovací provoz	6
Prádelna	1
Údržba, kotelna	2
úklid	3

Trvání pracovního poměru zaměstnanců

doba trvání	počet	%
do 5 let	26	42
do 10 let	9	15
do 15 let	5	8
do 20 let	14	22
nad 20 let	8	13
celkem	62	100

Celkový údaj o vzniku a skončení pracovních poměrů zaměstnanců v roce 2009

	počet
Nástupy	9
odchody	7 (z toho 2x mat.dov., 2x star.důchod)

Stav zaměstnanců a průměrná mzda

Průměrný přepočtený evidenční stav zaměstnanců	61
Průměrná mzda na 1 zaměstnance v Kč	18278
Mzdové náklady v tis.Kč	13290

Vzdělávací akce + počet zúčastněných pracovníků

Pracovníci v přímé péči

Všichni pracovníci v přímé péči prošli v roce 2009 různými vzdělávacími semináři v rozsahu minimálně 24 hod.

Práce s rizikem	2 dny	16 pracovníků
Individuální plánování		3
Individuální plánování	2 dny	16
Stáž v zařízení soc.služeb		8
Setkání průvodců kvality		1
Inspekce soc.služeb		3
Individuální plánování		2
Alternativní komunikace		2
Stáž v zařízení soc. služeb		1
Individuální plánování	2 dny	16
Agresivní klient		3
Arteterapie		1
Problémové chování		12

Sociální pracovnice

Metody sociální práce

Ochrana práv klientů
Novela zákona o soc.službách

Hospodářský úsek

odborná příprava preventivy	1 pracovník
požární hlídka	4
svářeč	1
křovinořez, sekačka	3
dřevoobráběcí stroje	1
kuchyně- hygienické minimum	7
nové formy vaření	3
nakládání nebezpečným odpadem	1

PAM

Roční zúčtování daně
Zák. o nemocenském pojištění
Slevy na sociálním zabezpečení
Zařazování zaměstnanců do platových tříd
Semináře VEMA 4x

Ekonom

Změny v účetnictví 2x
Finanční kontrola
Vztahy mezi PO a zřizovatelem
Účetní uzávěrka
Změny v účetnictví PO
DHM
Spisová služba a archivnictví 2x
Inventarizace

VIII. Hospodaření organizace

Hospodaření organizace v roce 2009 skončilo kladným výsledkem 5.072,62 Kč. Tabulková část a komentář vypovídají o nákladech a výnosech.

Položkový rozbor nákladů rok 2009

n á k l a d y	rozpočet	k 31.12.2009	% plnění
spotřeba PHM	210 000,00	162 039,02	77,16
spotřeba potravin	2 230 000,00	2 189 706,52	98,19
spotřeba materiál	700 000,00	713 856,04	101,98
spotřeba prádla	15 000,00	6 737,67	44,92
spotřeba akce	0,00	27 889,11	0,00
spotřeba DDHM	200 000,00	479 619,00	239,81
spotřeba tisk,liter.	20 000,00	28 271,20	141,36
spotřeba OOPP	65 000,00	67 127,62	103,27
materiál celkem	3 440 000,00	3 675 246,18	106,84
elektrická energie	1 748 000,00	1 792 271,00	102,53
spotřeba paliv	128 000,00	82 704,73	64,61
vodné, stočné	49 000,00	43 678,00	89,14
opravy auta	98 000,00	81 931,00	83,60
opravy cizí	400 000,00	391 002,70	97,75
cestovné	100 000,00	117 031,00	117,03
pohoštění	0,00	779,00	#DIV/0!
pošt. telef.,mobil	149 000,00	151 036,55	101,37
služby nemat.pov.	364 000,00	459 538,75	126,25
služby mater.pov.	348 000,00	397 123,82	114,12
mzdy zaměst.	13 290 000,00	13 290 000,00	100,00
ostat. osob.nákl.	212 000,00	155 395,00	73,30
soc.a zdrav.poj.	4 591 000,00	4 335 813,00	94,44
náhrada mzdy PN	39 000,00	35 933,00	92,14
zák.soc.nákl.FKSP	266 000,00	265 800,00	99,92
pojištění budov	30 000,00	23 602,00	78,67
zák.poj.odpov.	61 000,00	55 918,00	91,67
pojištění aut	70 000,00	55 774,00	79,68
odvod ZP	0,00	24 614,00	0,00
poplatky	49 000,00	34 746,00	70,91
ost.náklady TZ	0,00	5 748,00	0,00
nemoc z povol.	0,00	13 941,00	0,00
odpisy	623 000,00	626 255,00	100,52
Celkem náklady	26 055 000,00	26 115 881,73	100,23

Položkový rozbor výnosů

Výnosy	rozpočet	stav k 31.12.2009	% plnění
příspěvek na péči	6 124 000,00	6 170 395,00	100,76
úhrada pobyt svěř.	7 716 000,00	7 874 796,00	102,06
doprava	204 000,00	219 742,00	107,72

elektr., popl.úč.	26 000,00	26 435,00	0,00
strava	235 000,00	250 200,00	106,47
doprava FKSP	12 000,00	19 919,00	0,00
pojišťovna VZP	108 000,00	30 430,61	28,18
aktivace invest.	2 000,00	46 875,00	0,00
úroky BÚ	0,00	903,74	#DIV/0!
použití RF	39 000,00	16 231,00	41,62
použití FRM	223 000,00	102 855,00	0,00
výnosy min.období	3 000,00	2 916,00	0,00
pojišťovna - úraz,sklo	9 000,00	13 941,00	0,00
dotace KÚ	2 849 000,00	2 840 313,00	0,00
dotace MPSV	8 505 000,00	8 505 000,00	100,00
Celkem výnosy	26 055 000,00	26 120 952,35	100,25
		5 070,62	

Nemovitý majetek

Stav a pohyb nemovitého majetku je zobrazen v tabulce č. 1, drobný dlouhodobý hmotný majetek je ovlivněn nákupem nezbytného zařízení společenských místností a ostatního zařízení pro rozvoj samostatnosti klientů a kulturního vyžití.

Tabulka č.1 – Změna stavu nemovitého majetku

(v Kč)

Účet Č	Stav k 1.1. 2009	Stav k 31.12. 2009	+ Přírůstek - Úbytek	Důvod
021	19614444,00	19782537,00	+168093,00	TZ – ubytovací jednotka, altán
031	112034,00	110896,00	-1138,00	Prodej pozemku 65m2
042	64351,000	0,00	- 64351,00	Altán pro klienty uvedený do užívání

V roce 2009 naše organizace hospodařila s finančními prostředky přidělenými MPSV ČR a

příspěvkem na provoz od KÚ Vysočina – viz přehled v tabulce č.2.

Tabulka č. 2 – Dotace z rozpočtu měst a ministerstev

Účet Č.	Částka v Kč	Poskytovatel	Účel
691/30	2 840 313,00	KÚ Vysočina	Dotace na provoz
691/80	8 505 000,00	MPSV	Účelová dotace zák.č.108/2006 Sb.š48

Řádná inventarizace ověřila stav majetku a závazků, vykázaný v účetnictví na příslušných analytických a syntetických účtech, který odpovídá skutečnosti a nebyl zjištěn inventurní rozdíl.

Čerpání prostředků na platy a výpočet mzdové regulace – závazný ukazatel byl splněn.

Stanovený limit prostředků na platy	13 290 000,00 Kč
Skutečné čerpání prostředků na platy	13 290 000,00 Kč
Úspora, překročení	0

Platby VZP

V roce 2009 zařízení obdrželo za provedené zdravotní úkony od VZP 30 400,- Kč. V květnu proběhla kontrola VZP v zařízení a platby byly drasticky sníženy. Koncem roku se tak platby od VZP pohybují v rozpětí 200-300 Kč/měsíc.

Finanční plán na rok 2010

Na rok 2010 má zařízení zpracován nevyrovnaný finanční plán. Pravděpodobně bude nutné použití rezervního fondu a snižování nákladů.

IX. Vedení organizace, kontakty

Ředitel :	Luboš Milichovský	reditel@usplidman.cz
Zástupce ředitele,vedoucí ek.úseku	Marie Lišková	liskova@usplidman.cz
Vedoucí úseku bydlení klientů	Marie Vyhnálková	vedouci.bydleni@usplidman.cz
Vedoucí zdravotního úseku	Alena Chmelová	vrchni.sestra@usplidman.cz
Hospodář	Jana Machotková	machotkova@usplidman.cz
Sociální pracovnice	Markéta Kůrková	kurkova@usplidman.cz
Smluvní lékař	MUDr.Jana Musilová Dr.Sc. MUDr.Leo Procházka	
Adresa	Lidmaň 91, 395 01 Pacov	
e-mail	reditel@usplidman.cz	
webové stránky	www.usplidman.cz	
telefon	565 400 720	
fax	565 492 036	

X. Další aktivity organizace:

Caritaswohnheim Rotbach

Zařízení pro osoby s mentálním postižením v Bavorsku. ÚSP Lidmaň již 15 let udržuje s tímto zařízením kontakt. Jedná se o pobyty našich klientů v Německu a obráceně. Společně pořádáme turnaje v malé kopané. Jsou zde i další akce – např. mikulášská nadílka atd.

Spec.škola Kamenice nad Lipou

Děti ze školy jsou zvány na akce ÚSP a klienti ÚSP jezdí na nejrůznější akce do školy.

Svaz chovatelů drobného zvířectva

Pět klientů je členem svazu, účastní se akcí - výstav, zájezdů. Sami také chovají zvířata – králíky, drůbež, psy, papoušky.

Asociace rodičů a přátel zdravotně postižených

Ústav je řadu let členem této organizace, členství pomáhá financovat některé vícedenní akce – pobyty na horách, cyklistika

DSS Okoč

Obdobné zařízení na jižním Slovensku. Klienti se účastní akcí pořádaných v Okoči a klienti z Okoče jezdí do Lidmaně.

XI. Základní údaje o klientech

Přehled o počtech klientů k 31.12.2009

	muži	ženy	celkem
Kapacita zařízení k 31.12.2008	100	0	100
Počet klientů k 1.1.2009	98	0	100
Počet klientů k 31.12.2009	97	2	99
Přijato v roce 2008		2	2
Ukončen pobyt v roce 2009	1	0	0
Přemístění do jiného zařízení v 2009	0	0	0
Celoroční pobyt	97	2	99

Složení klientů dle krajů k 31.12.2009

Kraj Vysočina	18
Ústecký kraj	0
Liberecký kraj	0
Plzeňský kraj	0
Karlovarský kraj	0
Pardubický kraj	0
Královéhradecký kraj	0
Středočeský kraj	2
Praha	2
Budějovický kraj	76
Olomoucký kraj	0
Ostravský kraj	0
Brněnský kraj	1
Zlínský kraj	0

Věkové složení klientů

3 – 6 let	0
7 – 12 let	0
13 – 18 let	0
19 – 25 let	7
26 – 35 let	42
36 – 45 let	42
46 – 55 let	7
56 a více let	1
Průměrný věk	35
Nezpůsobilý k právním úkonům	92

Zdravotní stav klientů

Mobilní	85
Částečně mobilní	11
Imobilní	3

Lehká ment.retardace	23
Střední ment.retardace	48
Těžká ment.retardace	15
Hluboká ment. retardace	13
Diabetici	1
Psychiatrická diagnóza	55
Tělesné postižení	12
Smyslové postižení	12
epilepsie	29

Příspěvek na péči k 31.12.2009

1. Stupeň	6
2. Stupeň	55
3. stupeň	34
4. stupeň	2

Ubytování klientů k 31.12.2009

Domov pro osoby se zdravotním postižením

Počet lůžek	1	2	3	4	5	6	garsoniery
Počet pokojů	43	9	3	0	2	2	3

V zařízení jsou 3 garsoniéry. Jedna pro jednoho uživatele a dvě pro páry klientů. Od poloviny roku 2009 je zařízení koedukované. Do Lidmaně se přistěhovaly dvě dlouholeté partnerky klientů z Lidmaně a nyní bydlí jednotlivé páry v nových garsonkách.

Chráněné bydlení

Počet lůžek	1						
Počet pokojů	2						

XII. Pracoviště a chráněná pracoviště klientů:

JMV Obrataň

Zde má smlouvu 22 klientů.

MěÚ Černovice

Smlouvu mají 2 klienti, bydlí v Černovicích – chráněné bydlení

Essentia

Pracuje zde 1 klient.

Knoflíkářský průmysl Žirovnice – zde má smlouvu 5 klientů. .

ZZN Pelhřimov

S podnikem má smlouvu 10 klientů.

KANA Pelhřimov

Zde má smlouvu 1 klient.

VOD Kámen

Smlouvu má 18 klientů. Jde o sezonní práce v zemědělství

Akce uživatelů v roce 2009

1. ledna – Ohňostroj Jindřichův Hradec, hřbitov Nová Bystřice – 1. oddělení – 3. oddělení

3.1. bazén Jihlava – 1. oddělení

8.1. Bazén Jihlava – 8. oddělení

10.1. Solná jeskyně – 1. oddělení

10.1. Bazén Jihlava – 3. oddělení

11.1.-16.1. Olympiáda Horní Malá Úpa

15.1. Večeře v Kamenici nad Lipou – oslava narozenin Jirky Čejky

18.1. Bowling – Kamenice nad Lipou – 1. oddělení

24.1. 3. odd- bazén Tábor – nákupy

1.2. Asko Tábor – nákup nábytku

1. 2. Hokej Pelhřimov – 1. oddělení

4.2. Výběr nábytku Asko Tábor – 1. oddělení. –

7.2. Kino – Sněžky a machři po 20 letech – 1. oddělení

12.2. Bowling – 1. oddělení

13.2. Hokej České Budějovice – 1. oddělení

14.2. Koncert Tábor – 2. oddělení

18.2. Valentýnská diskotéka v Lidmani.

19.2. Výlet Praha – I-Max- 1,3. oddělení

20.2. Divadlo Tábor – Tři mušketýři – 1. oddělení

23.2. Sáňkovačka na čemkoliv – všichni.

23.2. Pizzerie v Pacově – 3. oddělení

25.2. Maškarní karneval ve Zběšičkách.

26.2. Lyžařské závody v Černovicích.

27.2. Výroční schůze chovatelů v Kamenici nad Lipou

6.3. Bowling – Kamenice nad Lipou – 2. oddělení

6.3. Bazén Jindřichův Hradec , hřbitov Nová Bystřice –1. oddělení

7.3. Kino Kamenice nad Lipou, výstava obrazů –1. oddělení

7.3. Hokej Tábor, nákupy – 3. oddělení

13.3. Koncert Božejáků v Pacově – 3. oddělení

16.3. Bowling Kamenice nad Lipou – 1. oddělení

17.3. Kino Pelhřimov – Líbáš jako Bůh – 7. oddělení

17.3. Hokej Tábor – 3. oddělení

18.3. Speciální škola v Kamenici nad Lipou – 1. oddělení

19.3. Pizzerie Pacov – 3. oddělení

19.3. Koncert Tábor – Heligonky – 2. oddělení

23.3. Matějská pouť v Praze – všechna oddělení

24.3. Lázně a solná jeskyně v Třeboni

1.4. Návštěva Policie v Kamenici nad Lipou

2.4. Bozděchov - opékání 1. oddělení

5.4. Opékání na srubu – 1. a 3. oddělení

6.4. Návštěva policejní stanice v Kamenici nad Lipou

7.4. Bowling – 1. oddělení

7.4. Hokej Tábor –3. oddělení

8.4. Bazén Jihlava – 8. oddělení

11.4. Výlet Červená Lhota – 4. oddělení

12.4. Hledání velikonočního pokladu na Bozděchově.

12.4. Fotbal Humpolec -7. oddělení

16.4. – Diskotéka Jindřichův Hradec – Papež a mix kluků

17.4. Tešenov – nákup kachen, slepic – 1. oddělení

18.4. Hokej a bazén v Táboře – 3. oddělení

19.54. Výlet na výstavu do Lysé nad Labem – 1. oddělení

20.4. Koncert Chinaski v Pelhřimově – 3. oddělení

30.4. Čarodějnice v Lidmani.

1.5.-3.5. Výstava drobného hospodářského zvířectva Kamenice nad Lipou

9.5. Rekonstrukce bitvy z 2. světové války – Slivice u Příbrami

11.5. setkání klientů ÚSP v Třešti

11.5. ZD Kámen – přehlídková akce

13.5. Hobby České Budějovice - 2. oddělení

15.16.17. 5. - Fotbalový turnaj v Černovicích

25.5-27.5. Tloskov

26.5.-4.6.. Rekreační pobyt v Caorle v Itálii – klienti ÚSP

1.6. – 5.6. rekreace 4. oddělení – Kladruby

30.5. Fotbal na Kladně

5.,6.,7.6. Fotbalový turnaj Slovensko – Okoč.

9.6. společný výlet na Blaník

11.6. Hasiči a policie v našem zařízení – ukázková akce.

17.6.- 19.6. Zlatá rybka – Slovensko

19.6. – 21.6. Fotbal Rakousko

20.6.-25.6. Bozděchov – 1. oddělení

Červen – sběr jahod všechna oddělení

29.6. 3. odd. Vodní ráj Jihlava

30.6. Ohňostroj v Táboře – 1. odd.

10.7. Rotbach – 15. výročí

10.7. 12.7. Pobyt v Rotbachu

13.7. 17.7. 1. oddělení Bozděchov

15.7. 2. Návštěva Bozděchova

15.7. Návštěva Bozděchova, trhání borůvek – 3. oddělení

15.7. Kino Pacov 2. oddělení a 4. oddělení

16.7. Trhání meruněk v Klentnici

18.7. Kubešova Soběslav – koncert dechových hudeb - 3. oddělení

24.7. 15. výročí spolupráce – Rotbach – Lidmaň
24.7. – 26.7. pobyt Rotbachu u nás – Šiklův mlýn
25.7. Pouť – Nová Cerekev – 8. oddělení
29.7. Návštěva Klentnice, nákup broskví
30.7. Fotbal v ČB – 3. oddělení
7.8 – 9.8. Pobyt na jižní Moravě – 1. oddělení
15.8. Pouť v Nové Včelnici – 3. oddělení
15.8. Černovicko se baví – 3. oddělení
16.8. Pouť Svatého Rocha v Proseči Obořiště
19.8. Fotbal Kamenice nad Lipou – Viktorka Žižkov – Kamenice nad Lipou
26.8. Zábavné odpoledne v Lidmani – všechna oddělení
28.-30.8. Víkendový pobyt – Týnec nad Sázavou
29.8. – 4.9. Kola Jemčina
30.8. – 4.9. – rekreace 2. oddělení Pinův statek
31.8.- 4.9. Hutě u Třeboně, rekreace 6. oddělení ..
5.9. Trampský širák – Štoky.- 1. oddělení
11.9.-12-9. Bratislava – divadlo, 1. oddělení
12.9. Český Krumlov – Handicap
12.9.-13.9. Fotbal Tloskov
12.9. – 19.9. Lhotka – 2. oddělení
20.9. Pouť Černovice – 8. a 7. oddělení
21.9. – 27.9. Rekreace Zbiroh
24.9. Veselý Kopec – 4. oddělení
25.9. – 27.9. Fotbal Okoč – Slovensko
26.9. Koncert Eva a Vašek – Jindřichův Hradec- 2. oddělení
30.9. Fotbal Strakonice
2.10. Klábosilův noční přesun – 3. oddělení

6.10.Srdce na dlani Jihlava – Cesta kolem světa.

9.10. Týden sociálních služeb – prezentace zařízení v kině v Kamenici nad Lipou

10.10. Hokej České Budějovice

13.10. Zámecký ples v Mikulově

17.10. krouhání a nakládání zelí na 1. oddělení

17.10.hokej Tábor – 3. oddělení

19.10. Zabijačka – 1. oddělení

26.10. hokej Tábor – 2. oddělení

28.10. Výlov rybníka Bezdrev – 1. oddělení

4.11. Výlet Praha – 2. oddělení – Plucarová, Mácová

9.11. Výlet vlakem do JH – Topinková, Kejvalová – 1. oddělení

13.11.-15.11. stolní turnaj ve Dvoře Královém

19.11. návštěva speciální školy v Kamenici nad Lipou – 1. oddělení

20.11.-22.11. 3. oddělení – Pobyť na Chválkově

21.11. Chovatelé – výstava v Nitře.

21.11. 7. a 8. oddělení – bazén Jindřichův Hradec

22.11. Divadlo v Kamenici nad Lipou – 1. oddělení

25.11. Diskotéka ve Zběšičkách

27.11. Výstava v kině v Kamenici nad Lipou – 1. oddělení

29.11. Hokej Pelhřimov – 3. oddělení

30.11. Vystoupení p. Mikulčáka v Lidmani – soutěže písničky.

3.12. Diskotéka v Kamberku

5.12. Čerti v našem zařízení

8.12. Návštěva z Rotbachu – nadílka k Mikuláši

8.12. Vánoční cocacola v Táboře – 2. oddělení

10.12. Barevné Vánoce v Jihlavě

12.12. Vánoční trhy v Jindřichově Hradci – 3. oddělení

21.12. Vánoční dekorace – 3. oddělení –

22.12. Pizzerie v Pacově – 3. oddělení

22.12. Vánoční besídka

30.12. Silvestrovský výstup na Svidník

